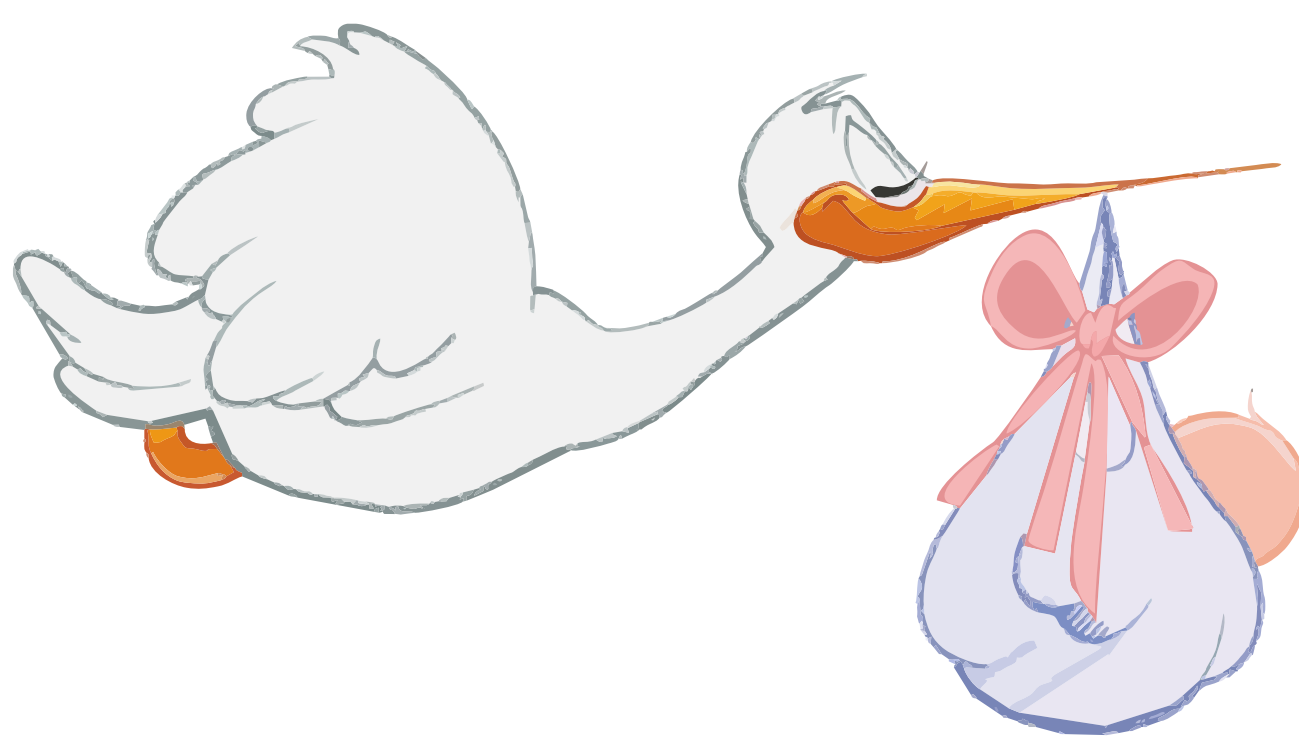




# Pierwsze karmienie

## Prawidłowe pozycje do karmienia



### Pozycja klasyczna



Matka ma podparte plecy, stopy na podłodze lub podnóżku, dziecko przytulone brzuszkiem do brzucha matki, główka opiera się w zgięciu łokciowym, przedramię matki podtrzymuje plecy, a dłoń pośladki dziecka; pozycja najczęściej używana

### Pozycja krzyżowa



Dziecko jest ułożone jak w pozycji klasycznej, ale trzymane ręką przeciwną do piersi, z której jest karmione. Dłoń matki podpira główkę dziecka, przedramię jego plecy. To pozycja polecana na czas nauki, pozwala na dobrą kontrolę sposobu przystawienia.

### Pozycja spod pachy



Dziecko brzuszkiem jest zwrócone do boku mamy, nóżki znajdują się pod pachą. Dłoń mamy podtrzymuje główkę dziecka, a przedramię jego plecy. Ważne, aby nóżki nie dotykały oparcia fotela. Pozycja dobra dla wcześniaków, dzieci słabo ssących, stosowana w czasie zaburzeń przepływu pokarmu.

### Pozycja leżąca



Matka uклада się na boku, ramię jest oparte na podłożu, głowa nieco wyżej na poduszce. Małe poduszki warto włożyć pod plecy i między kolana. Dziecko leży przy matce (brzuszek do brzucha), oparte na jej ramieniu lub bezpośrednio na podłożu. Warto podeprzeć dziecko poduszką, by nie odsuwało się w czasie ssania. Powyższa pozycja umożliwia matce odpoczynek w czasie karmienia, zalecana szczególnie do karmienia w nocy, a także po cięciu cesarskim.

### Pozycja leżąca po cięciu cesarskim



Matka leży całkiem na plecach lub na pół boku, głowa dość wysoko podparta, dziecko jest ułożone całkiem na mamie lub wysoko na poduszkach ułożonych wzdłuż jej ciała, z boku podtrzymywane jej ramieniem podpartym poduszkami tak, by jego głowa znajdowała się na wysokości piersi. Zalecana do karmienia w pierwszych godzinach po cięciu cesarskim w znieczuleniu przewodowym, kiedy dolna część ciała matki jest bezwładna.